

ประกาศกระทรวงทรัพยากรธรรมชาติและสิ่งแวดล้อม

เรื่อง กำหนดแนวเขตพื้นที่และมาตรการคุ้มครองทรัพยากรทางทะเลและชายฝั่ง

ประเภทสัตว์ทะเลหายากหรือใกล้สูญพันธุ์ แหล่งหญ้าทะเล

และแหล่งอาศัยหรือหากินของสัตว์ทะเลหายากหรือใกล้สูญพันธุ์

ในท้องที่อำเภอปะเหลียน อำเภอสทิงพระ อำเภอหาดสำราญ อำเภอป่าตอง

อำเภอกันตัง และอำเภอสิเกา จังหวัดตรัง

พ.ศ. ๒๕๖๕

อาศัยอำนาจตามความในมาตรา ๔ วรรคหนึ่ง และมาตรา ๒๒ วรรคหนึ่งและวรรคสอง แห่งพระราชบัญญัติส่งเสริมการบริหารจัดการทรัพยากรทางทะเลและชายฝั่ง พ.ศ. ๒๕๕๘ รัฐมนตรีว่าการกระทรวงทรัพยากรธรรมชาติและสิ่งแวดล้อม โดยอนุมัติของคณะรัฐมนตรี ออกประกาศไว้ดังต่อไปนี้

ข้อ ๑ ในประกาศนี้

“ชายหาด” หมายความว่า พื้นที่ภายในแนวที่น้ำทะเลขึ้นสูงสุดตามปกติทางธรรมชาติจนถึงแนวที่น้ำทะเลลงต่ำสุดตามปกติทางธรรมชาติ และให้หมายความรวมถึงบริเวณพื้นที่เนินทราย สันทราย ป่าชายหาด หรือป่าพรุ ซึ่งเป็นพื้นที่ที่สาธารณะที่อยู่ติดกับชายหาดซึ่งประชาชนใช้ประโยชน์ร่วมกัน

“สัตว์ทะเลหายากหรือใกล้สูญพันธุ์” หมายความว่า พะยูน โลมา เต่าทะเล ฉลามวาฬ และสัตว์ทะเลอื่นตามบัญชีสัตว์ป่าสงวนและสัตว์ป่าคุ้มครองตามกฎหมายว่าด้วยการสงวนและคุ้มครองสัตว์ป่า

“กรม” หมายความว่า กรมทรัพยากรทางทะเลและชายฝั่ง

ข้อ ๒ ให้พื้นที่อำเภอปะเหลียน อำเภอสทิงพระ อำเภอหาดสำราญ อำเภอป่าตอง อำเภอกันตัง และอำเภอสิเกา จังหวัดตรัง ภายในแนวเขตตามแผนที่ท้ายประกาศ หมายเลข ๑/๔ หมายเลข ๒/๔ หมายเลข ๓/๔ หมายเลข ๔/๔ เป็นพื้นที่ที่จะใช้มาตรการคุ้มครองทรัพยากรทางทะเลและชายฝั่ง ประเภทสัตว์ทะเลหายากหรือใกล้สูญพันธุ์ แหล่งหญ้าทะเล และแหล่งอาศัยหรือหากินของสัตว์ทะเลหายากหรือใกล้สูญพันธุ์ตามหลักเกณฑ์ที่กำหนดไว้ในประกาศนี้

ข้อ ๓ ให้จำแนกพื้นที่ที่จะใช้มาตรการคุ้มครองทรัพยากรทางทะเลและชายฝั่ง ตามข้อ ๒ เป็น ๓ บริเวณ ดังต่อไปนี้

(๑) บริเวณที่ ๑ พื้นที่ชายหาดทั้งบริเวณชายฝั่งและเกาะ

(๒) บริเวณที่ ๒ พื้นที่น่านน้ำ ได้แก่ พื้นที่ทะเลถัดจากบริเวณที่ ๑ ออกไปภายในบริเวณเส้นตรงที่เชื่อมต่อดังต่อไปนี้

(ก) จุดที่ ๑ ละติจูด ๗° ๓๙' ๔๖.๓๑๖" เหนือ ลองจิจูด ๙๙° ๑๕' ๔๔.๒๐๖" ตะวันออก

(ข) จุดที่ ๒ ละติจูด $๗^{\circ} ๓๙' ๑๑.๖๔๑''$ เหนือ ลองจิจูด $๙๙^{\circ} ๑๕' ๐๖.๑๒๘''$
ตะวันออก

(ค) จุดที่ ๓ ละติจูด $๗^{\circ} ๓๖' ๔๖.๒๕๖''$ เหนือ ลองจิจูด $๙๙^{\circ} ๑๐' ๓๙.๖๘๘''$
ตะวันออก

(ง) จุดที่ ๔ ละติจูด $๗^{\circ} ๒๕' ๑๙.๕๙๘''$ เหนือ ลองจิจูด $๙๙^{\circ} ๑๕' ๕๕.๗๑๘''$
ตะวันออก

(จ) จุดที่ ๕ ละติจูด $๗^{\circ} ๑๙' ๐๑.๙๗๙''$ เหนือ ลองจิจูด $๙๙^{\circ} ๑๐' ๐๕.๑๙๗''$
ตะวันออก

(ฉ) จุดที่ ๖ ละติจูด $๖^{\circ} ๕๖' ๕๗.๑๔๙''$ เหนือ ลองจิจูด $๙๙^{\circ} ๒๗' ๔๓.๑๙๓''$
ตะวันออก

(ช) จุดที่ ๗ ละติจูด $๗^{\circ} ๐๗' ๓๗.๗๔๓''$ เหนือ ลองจิจูด $๙๙^{\circ} ๔๓' ๕๙.๓๙๒''$
ตะวันออก

(๓) บริเวณที่ ๓ พื้นที่เกาะเฉพาะบริเวณที่ไม่ได้อยู่ภายในอุทยานแห่งชาติ
ข้อ ๔ พื้นที่ตามข้อ ๓ ให้มีหลักเกณฑ์ ดังต่อไปนี้

(๑) บริเวณที่ ๑

(ก) ห้ามทำให้เกิดมลพิษและเหตุซึ่งขยะที่มีผลทำให้คุณภาพชายหาดเสื่อมโทรมหรือ
เสียสภาพความเป็นธรรมชาติ ซึ่งอาจมีผลกระทบต่อทรัพยากรทางทะเลและชายฝั่ง

(ข) ห้ามกระทำการใด ๆ ที่ก่อให้เกิดการเปลี่ยนแปลงลักษณะทางธรณีสัณฐานหรือสภาพ
ทางธรรมชาติของชายหาด หรือทำให้ทัศนียภาพของชายหาดเสียไป

(ค) ห้ามก่อสร้างเพิงพัก ศาลา อาคาร หรือสิ่งปลูกสร้างใด ๆ รวมทั้งการจัดวางร่ม โต๊ะ
เตี้ย หรือที่นั่งบริเวณชายหาด และการขบี่ยานพาหนะบริเวณชายหาด

(ง) การเปลี่ยนแปลงสภาพพื้นที่และการปรับภูมิทัศน์ ซึ่งอาจมีผลกระทบต่อชายหาด
ต้องมีมาตรการป้องกันตะกอนดินไหลลงทะเล รวมทั้งมาตรการป้องกันการปนเปื้อนของฝุ่นและวัสดุ
ลงชายฝั่ง ชายหาด และทะเล

การดำเนินการหรือการกระทำใด ๆ ตาม (ข) - (ง) ในบริเวณที่ไม่อยู่ในอุทยานแห่งชาติ
หรือเขตห้ามล่าสัตว์ป่า ให้สามารถกระทำได้หากเป็นการดำเนินโครงการของหน่วยงานของรัฐ
เพื่อประโยชน์สาธารณะที่เป็นการดำเนินการเท่าที่จำเป็น กลมกลืนกับสภาพแวดล้อม และไม่เป็นการ
ทำลายสภาพทางธรรมชาติในลักษณะที่ไม่สามารถฟื้นฟูกลับมาได้ดังเดิม และต้องแจ้งแบบโครงการ
และแผนงานเป็นหนังสือให้อธิบดีทราบล่วงหน้าก่อนเริ่มดำเนินการเป็นเวลาไม่น้อยกว่าสิบห้าวันทำการ
หากอธิบดีเห็นว่าโครงการอาจทำให้เกิดความเสียหายแก่สภาพทางธรรมชาติในลักษณะที่ไม่สามารถฟื้นฟู
กลับมาได้ดังเดิม หรือมีมาตรการป้องกันไม่เพียงพอ ให้แจ้งหน่วยงานของรัฐเจ้าของโครงการโดยเร็ว
เพื่อให้ระงับโครงการ ปรับปรุงแบบหรือแผนงาน หรือกำหนดมาตรการป้องกันเพิ่มเติม

(๒) บริเวณที่ ๒

(ก) ห้ามทิ้งหรือปล่อยน้ำมัน น้ำร้อน ของเสีย ขยะมูลฝอย หรือสิ่งปฏิกูล หรือทำให้เกิดการแพร่กระจายของมลพิษ การรั่วไหลของสารแขวนลอย ตะกอนแขวนลอย รวมทั้งมลสารปนเปื้อนจากการเดินเรือ การจอดเรือ การขนส่ง หรือการขนถ่าย ลงไปในทะเล ซึ่งอาจมีผลกระทบต่อสัตว์ทะเลหายากหรือใกล้สูญพันธุ์ หรือต่อสภาพแวดล้อมตามธรรมชาติของแหล่งหญ้าทะเล แนวปะการัง หรือแหล่งอาศัยหรือหากินของสัตว์ทะเลหายากหรือใกล้สูญพันธุ์

(ข) ห้ามทิ้งสมอเรือในบริเวณที่มีแหล่งหญ้าทะเลหรือแนวปะการัง

(ค) ห้ามทำการประมงด้วยเครื่องมืออวนปลากระเบน เบ็ดราไว อวนชักหรืออวนทับตลิ่ง อวนล้อมหรืออวนล้อมหิน อวนถ่วงหมึก หรือการทำประมงด้วยวิธีการอื่นใดที่เป็นอันตรายต่อสัตว์ทะเลหายากหรือใกล้สูญพันธุ์ หรือต่อแหล่งหญ้าทะเล แนวปะการัง หรือแหล่งอาศัยหรือหากินของสัตว์ทะเลหายากหรือใกล้สูญพันธุ์

(ง) ห้ามขุดลอก หรือทิ้งดินตะกอนจากการขุดลอก ที่อาจก่อให้เกิดความเปลี่ยนแปลงต่อระบบนิเวศของทรัพยากรทางทะเลและชายฝั่ง เว้นแต่เป็นโครงการของหน่วยงานของรัฐเพื่อประโยชน์สาธารณะที่เป็นการดำเนินการเท่าที่จำเป็น และไม่เป็นการทำลายสภาพทางธรรมชาติในลักษณะที่ไม่สามารถฟื้นฟูกลับมาได้ดั้งเดิม โดยต้องจัดให้มีมาตรการป้องกันมิให้เกิดฝุ่นละอองหรือตะกอน และต้องแจ้งแบบโครงการและแผนงานเป็นหนังสือให้อธิบดีทราบล่วงหน้าก่อนเริ่มดำเนินการเป็นเวลานานไม่น้อยกว่าสิบห้าวันทำการ หากอธิบดีเห็นว่าโครงการอาจทำให้เกิดความเสียหายแก่สภาพทางธรรมชาติในลักษณะที่ไม่สามารถฟื้นฟูกลับมาได้ดั้งเดิม หรือมีมาตรการป้องกันไม่เพียงพอ ให้แจ้งหน่วยงานของรัฐเจ้าของโครงการโดยเร็ว เพื่อให้ระงับโครงการ ปรับปรุงแบบหรือแผนงาน หรือกำหนดมาตรการป้องกันเพิ่มเติม

(จ) การท่องเที่ยวเพื่อชมพะยูน โลมา เต่าทะเล หรือในบริเวณที่มีแหล่งหญ้าทะเล ต้องเป็นการท่องเที่ยวเชิงนิเวศและมีการควบคุมจำนวนนักท่องเที่ยวหรือจำนวนเรือท่องเที่ยวเพื่อป้องกันมิให้รบกวนหรือทำให้ลักษณะการดำรงชีวิตตามธรรมชาติของสัตว์ทะเลหายากเปลี่ยนไปจากเดิม หรือกระทบกระเทือนต่อแหล่งหญ้าทะเลหรือแนวปะการัง โดยให้กรมอุทยานแห่งชาติ สัตว์ป่า และพันธุ์พืชกำกับดูแลกิจกรรมการท่องเที่ยวในบริเวณที่อยู่ภายในอุทยานแห่งชาติและเขตห้ามล่าสัตว์ป่า และให้กรมกำกับดูแลกิจกรรมการท่องเที่ยวในบริเวณที่ไม่อยู่ในอุทยานแห่งชาติหรือเขตห้ามล่าสัตว์ป่า

(ฉ) การนำเรือเข้าออกในบริเวณที่มีแหล่งหญ้าทะเล หรือเป็นแหล่งอาศัยหรือหากินของพะยูน ให้ใช้เส้นทางตามที่กรมประกาศกำหนด และต้องไม่ก่อให้เกิดความเสียหายหรือเป็นอันตรายต่อแหล่งหญ้าทะเลหรือแหล่งอาศัยหรือหากินของพะยูน ในกรณีที่เป็นการนำเรือเข้าออกภายในอุทยานแห่งชาติหรือเขตห้ามล่าสัตว์ป่า ให้ใช้เส้นทางตามที่กรมร่วมกับกรมอุทยานแห่งชาติ สัตว์ป่า และพันธุ์พืชประกาศกำหนด

(๓) บริเวณที่ ๓ การก่อสร้างอาคาร การดัดแปลง หรือการเปลี่ยนการใช้อาคารและสิ่งก่อสร้าง ต้องจัดให้มีมาตรการป้องกันตะกอนดินไหลลงชายฝั่ง ชายหาด และทะเล รวมทั้งมาตรการป้องกันการปนเปื้อนของฝุ่นและวัสดุลงสู่ชายฝั่ง ชายหาด และทะเล ทั้งจากการก่อสร้างและการขนส่งวัสดุเพื่อการก่อสร้าง ทั้งนี้ ต้องดำเนินการเท่าที่จำเป็นและกลมกลืนกับสภาพแวดล้อม ไม่เป็นการทำลายสภาพทางธรรมชาติในลักษณะที่ไม่สามารถฟื้นฟูกลับมาได้ดั้งเดิม และต้องแจ้งแบบโครงการและแผนงานเป็นหนังสือให้อธิบดีทราบล่วงหน้าก่อนเริ่มดำเนินการเป็นเวลาไม่น้อยกว่าสิบห้าวันทำการ หากอธิบดีเห็นว่าโครงการอาจทำให้เกิดความเสียหายแก่สภาพทางธรรมชาติในลักษณะที่ไม่สามารถฟื้นฟูกลับมาได้ดั้งเดิม หรือมีมาตรการป้องกันไม่เพียงพอ ให้อธิบดีกำหนดมาตรการป้องกันเพิ่มเติม และให้บุคคลที่เกี่ยวข้องจัดให้มีมาตรการป้องกันตามที่อธิบดีกำหนดก่อนเริ่มดำเนินการ

ข้อ ๕ เพื่อประโยชน์แก่การบริหารจัดการทรัพยากรทางทะเลและชายฝั่ง ให้กรมอุทยานแห่งชาติ สัตว์ป่า และพันธุ์พืช กรมประมง และกรมเจ้าท่า ดำเนินการดังต่อไปนี้

(๑) จัดทำแผนการบริหารจัดการทรัพยากรทางทะเลและชายฝั่ง โดยอย่างน้อยต้องประกอบด้วยแนวทางการอนุรักษ์และคุ้มครองสัตว์ทะเลหายาก การดูแลและฟื้นฟูแหล่งอาศัยหรือหากินของสัตว์ทะเลหายาก การคุ้มครองและการดูแลรักษาสภาพธรรมชาติ คุณภาพสิ่งแวดล้อม และความหลากหลายทางชีวภาพ รวมทั้งการติดตามและประเมินผล

(๒) สนับสนุนโครงการหรือจัดกิจกรรมส่งเสริมองค์ความรู้ให้แก่ชุมชนท้องถิ่น เกี่ยวกับการบริหารจัดการ การบำรุงรักษา การอนุรักษ์ การฟื้นฟู และการใช้ประโยชน์จากทรัพยากรทางทะเลและชายฝั่ง ตามหลักเกณฑ์ที่กรมประกาศกำหนด

(๓) ให้คำปรึกษาแก่ชุมชน หรือองค์กรปกครองส่วนท้องถิ่น เกี่ยวกับการบริหารจัดการ การบำรุงรักษา การอนุรักษ์ การฟื้นฟู และการใช้ประโยชน์จากทรัพยากรทางทะเลและชายฝั่ง

(๔) ตรวจสอบการบังคับใช้มาตรการคุ้มครองทรัพยากรทางทะเลและชายฝั่งตามประกาศนี้

ข้อ ๖ ในพื้นที่ตามข้อ ๓ หากมีกฎหมายใดกำหนดมาตรการคุ้มครองทรัพยากรทางทะเลและชายฝั่งเรื่องใดไว้โดยเฉพาะ และเป็นมาตรการที่ไม่ต่ำกว่ามาตรการคุ้มครองทรัพยากรทางทะเลและชายฝั่งที่กำหนดไว้ในประกาศนี้ ให้เป็นไปตามมาตรการคุ้มครองทรัพยากรทางทะเลและชายฝั่งที่กำหนดไว้ในกฎหมายนั้น

ข้อ ๗ ในกรณีที่เกิดสาธารณภัยตามกฎหมายว่าด้วยการป้องกันและบรรเทาสาธารณภัย หรือมีเหตุฉุกเฉินจำเป็นเร่งด่วนในพื้นที่ตามข้อ ๒ ซึ่งหากไม่ยับยั้งหรือบรรเทาภัยพิบัติดังกล่าว อาจก่อให้เกิดอันตรายแก่ชีวิต ร่างกาย และก่อให้เกิดความเสียหายแก่ทรัพย์สินของประชาชน หรือหน่วยงานของรัฐ ให้ได้รับการยกเว้นไม่ต้องปฏิบัติตามข้อ ๔ (๒) (ข) และ (ฉ) แต่ให้รายงานกรมทราบโดยเร็วหลังจากดำเนินการเสร็จสิ้นแล้ว

ข้อ ๘ การดำเนินการใด ๆ ภายในอุทยานแห่งชาติหรือเขตห้ามล่าสัตว์ป่า ให้ปฏิบัติ
ตามกฎหมายว่าด้วยอุทยานแห่งชาติและกฎหมายว่าด้วยการสงวนและคุ้มครองสัตว์ป่า

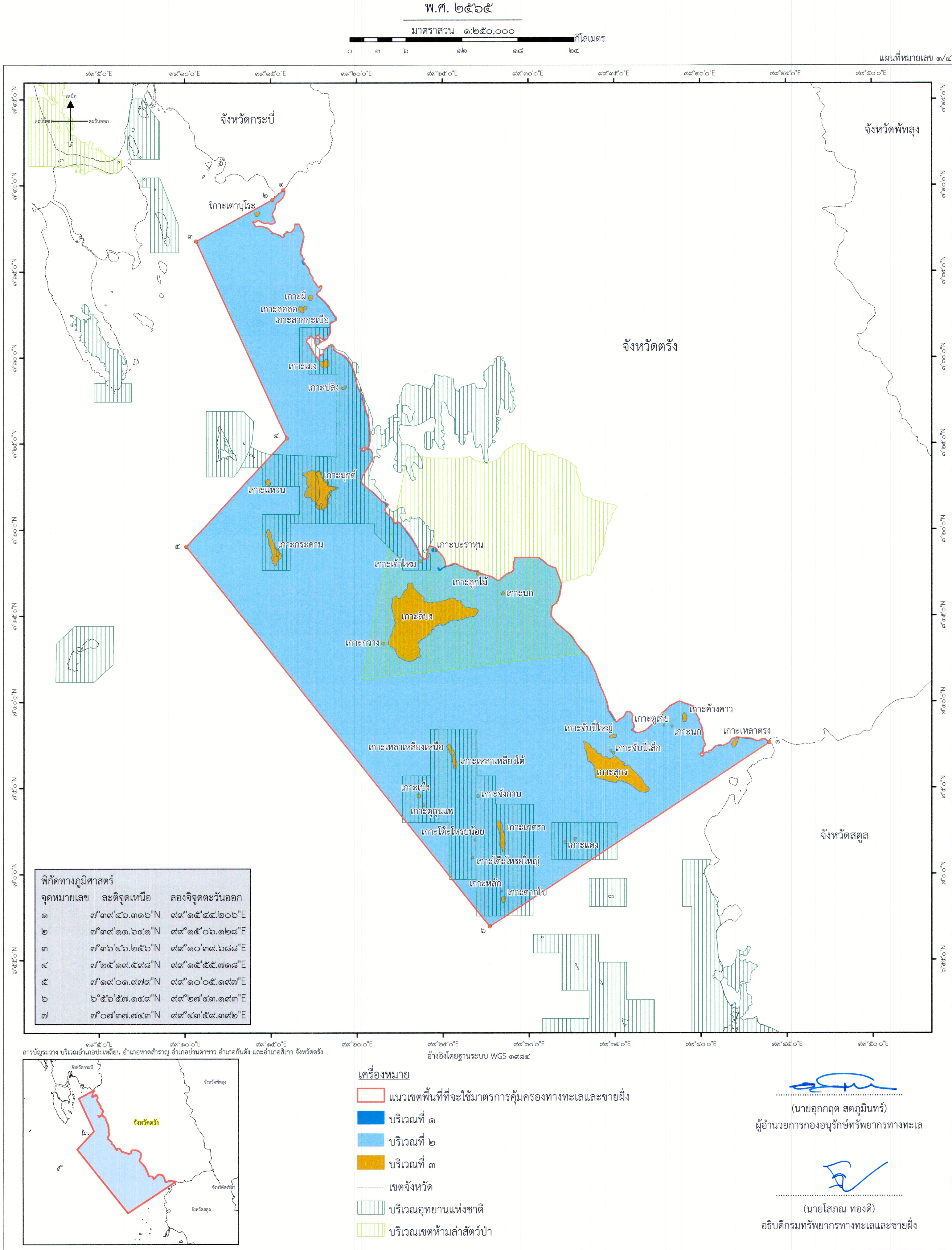
ข้อ ๙ ประกาศนี้ให้มีระยะเวลาบังคับใช้ห้าปีนับแต่วันที่ประกาศนี้มีผลใช้บังคับ

ประกาศ ณ วันที่ ๒๑ มิถุนายน พ.ศ. ๒๕๖๕

วราวุธ ศิลปอาชา

รัฐมนตรีว่าการกระทรวงทรัพยากรธรรมชาติและสิ่งแวดล้อม

แผนที่ท้ายประกาศกระทรวงทรัพยากรธรรมชาติและสิ่งแวดล้อม
เรื่อง กำหนดแนวเขตพื้นที่และมาตรการคุ้มครองทรัพยากรทางทะเลและชายฝั่ง
ประเภทสัตว์ทะเลหายากหรือใกล้สูญพันธุ์ แหล่งหญ้าทะเล และแหล่งอาศัยหรือหากินของสัตว์ทะเลหายากหรือใกล้สูญพันธุ์
ในท้องที่อำเภอปะเหลียน อำเภอสทิงพระ อำเภอหาดสำราญ อำเภอเขาชะเมา อำเภอกันตัง และอำเภอสิเกา จังหวัดตรัง



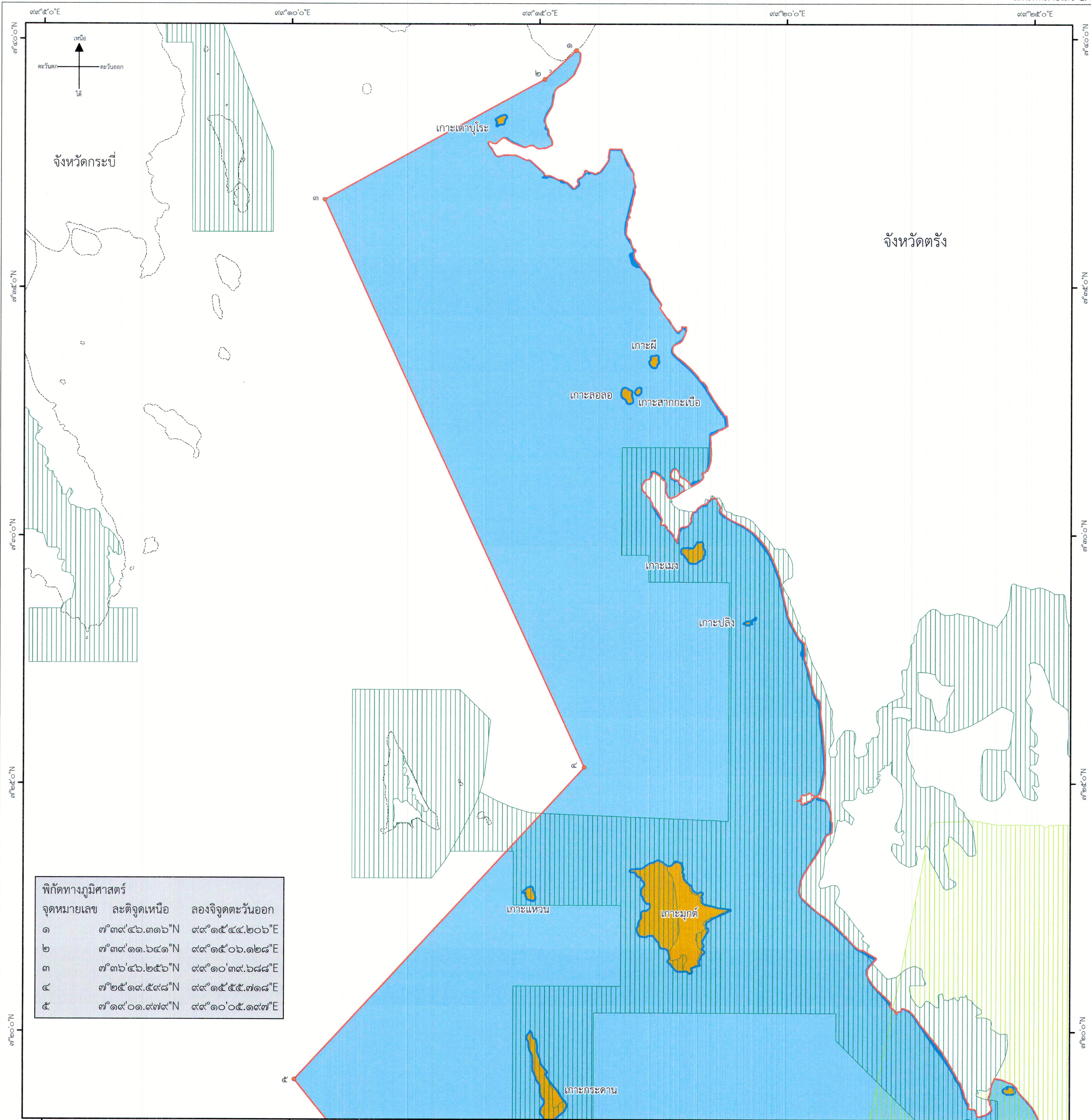
แผนที่ท้ายประกาศกระทรวงทรัพยากรธรรมชาติและสิ่งแวดล้อม
เรื่อง กำหนดแนวเขตพื้นที่และมาตรการคุ้มครองทรัพยากรทางทะเลและชายฝั่ง
ประเภทสัตว์ทะเลหายากหรือใกล้สูญพันธุ์ แหล่งหญ้าทะเล และแหล่งอาศัยหรือหากินของสัตว์ทะเลหายากหรือใกล้สูญพันธุ์
ในท้องที่อำเภอปะเหลียน อำเภอสทิงพระ อำเภอขนอม อำเภอสิเกา จังหวัดตรัง

พ.ศ. ๒๕๖๕

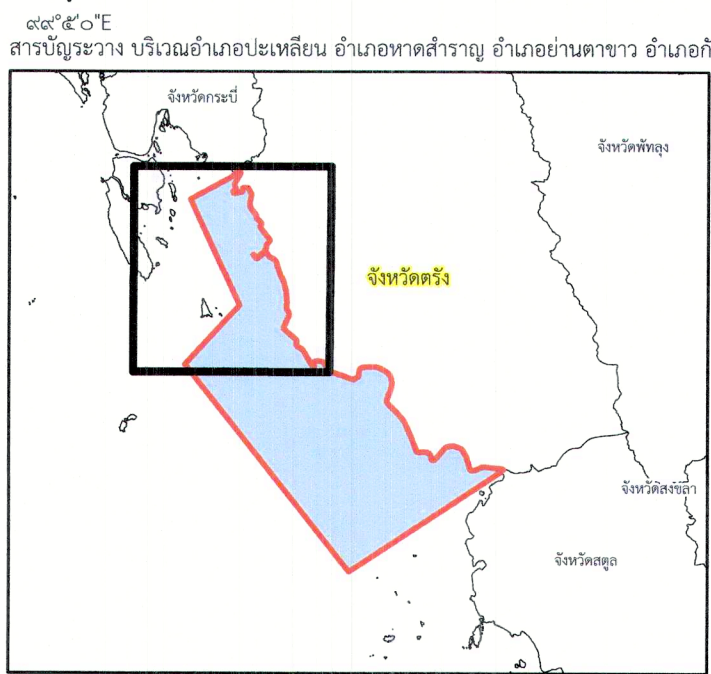
มาตราส่วน ๑:๑๐๐,๐๐๐

๐ ๑.๕ ๓ ๖ ๙ ๑๒ กิโลเมตร

แผนที่หมายเลข ๒/๕



พิกัดทางภูมิศาสตร์		
จุดหมายเลข	ละติจูดเหนือ	ลองจิจูดตะวันออก
๑	๗°๓๙'๔๖.๓๑๖"N	๙๙°๑๕'๔๔.๒๐๖"E
๒	๗°๓๙'๑๑.๖๔๑"N	๙๙°๑๕'๐๖.๑๒๘"E
๓	๗°๓๖'๔๖.๒๕๖"N	๙๙°๑๐'๓๙.๖๘๘"E
๔	๗°๒๕'๑๙.๕๕๘"N	๙๙°๑๕'๕๕.๗๑๘"E
๕	๗°๑๙'๐๑.๙๗๙"N	๙๙°๑๐'๐๕.๑๙๗"E



เครื่องหมาย

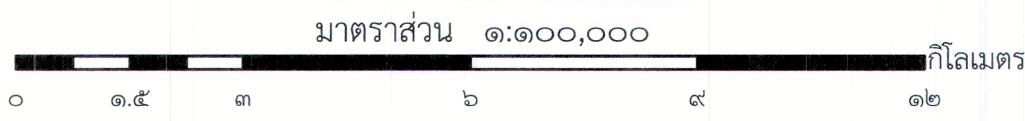
- แนวเขตพื้นที่ที่จะใช้มาตรการคุ้มครองทางทะเลและชายฝั่ง
- บริเวณที่ ๑
- บริเวณที่ ๒
- บริเวณที่ ๓
- เขตจังหวัด
- บริเวณอุทยานแห่งชาติ
- บริเวณเขตห้ามล่าสัตว์ป่า

อ้างอิงโดยฐานระบบ WGS ๑๙๘๔

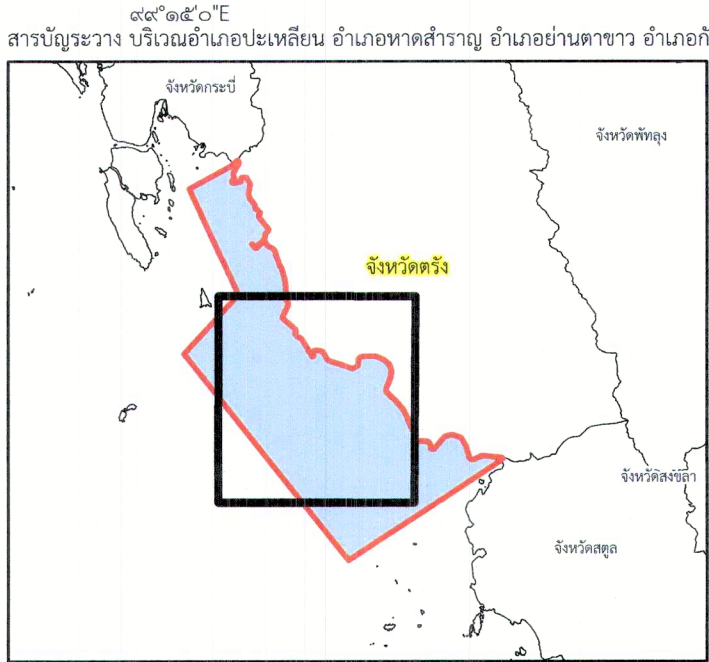
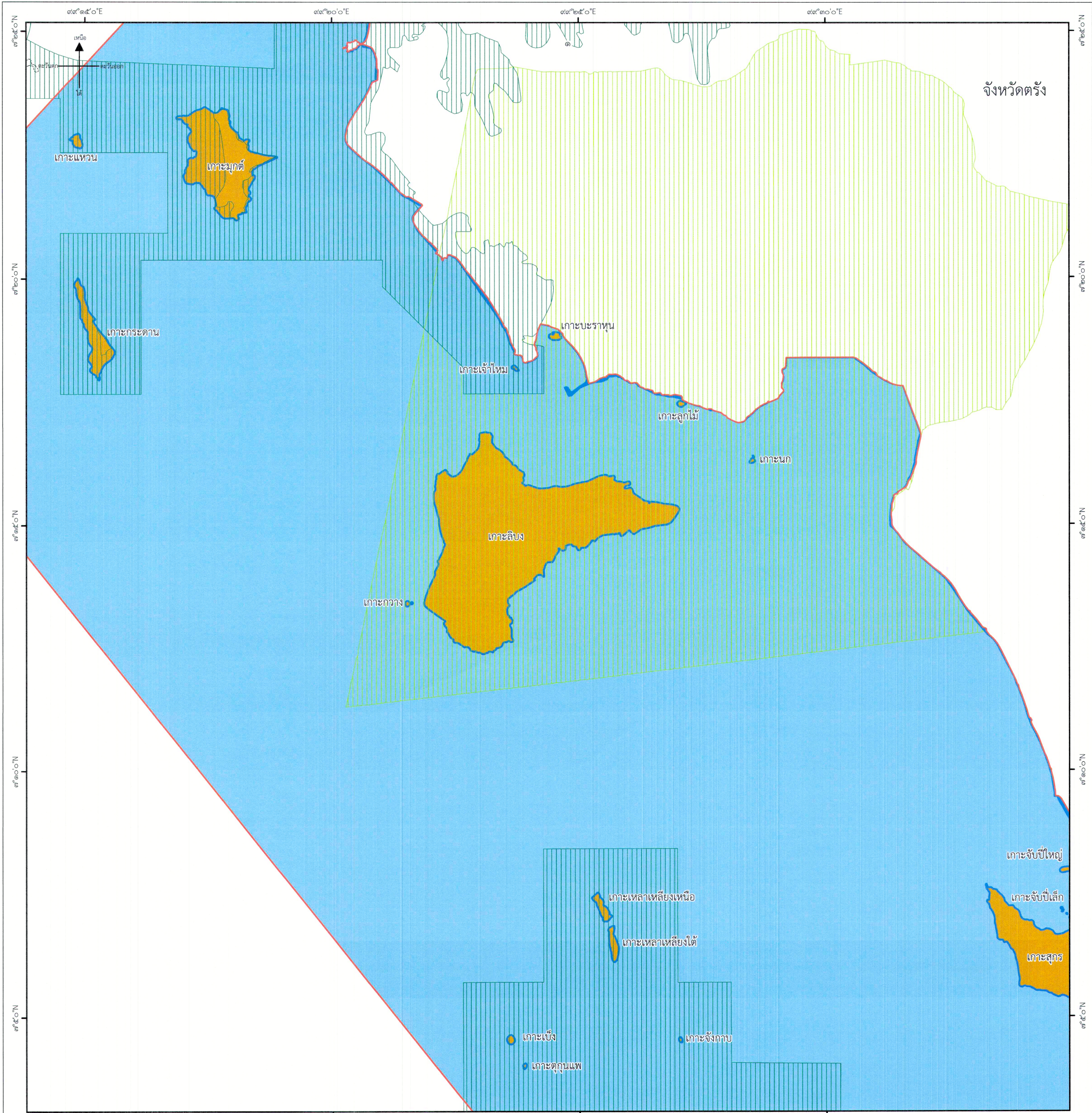
(นายอุกฤษฏ์ สดภูมินทร์)
ผู้อำนวยการกองอนุรักษ์ทรัพยากรทางทะเล

(นายโสภณ ทองดี)
อธิบดีกรมทรัพยากรทางทะเลและชายฝั่ง

แผนที่ท้ายประกาศกระทรวงทรัพยากรธรรมชาติและสิ่งแวดล้อม
เรื่อง กำหนดแนวเขตพื้นที่และมาตรการคุ้มครองทรัพยากรทางทะเลและชายฝั่ง
ประเภทสัตว์ทะเลหายากหรือใกล้สูญพันธุ์ แหล่งหญ้าทะเล และแหล่งอาศัยหรือหากินของสัตว์ทะเลหายากหรือใกล้สูญพันธุ์
ในท้องที่อำเภอปะเหลียน อำเภอหาดสำราญ อำเภอย่านตาขาว อำเภอกันตัง และอำเภอสิเกา จังหวัดตรัง
พ.ศ. ๒๕๖๕



แผนที่หมายเลข ๓/๔



เครื่องหมาย

- แนวเขตพื้นที่ที่จะใช้มาตรการคุ้มครองทางทะเลและชายฝั่ง
- บริเวณที่ ๑
- บริเวณที่ ๒
- บริเวณที่ ๓
- เขตจังหวัด
- บริเวณอุทยานแห่งชาติ
- บริเวณเขตห้ามล่าสัตว์ป่า

(นายอุกฤษฏ์ สดภูมินทร์)
ผู้อำนวยการกองอนุรักษ์ทรัพยากรทางทะเล

(นายโสภณ ทองดี)
อธิบดีกรมทรัพยากรทางทะเลและชายฝั่ง

